

2011年度上半期 ブラジル貿易動向

2011年8月23日
ブラジル日本商工会議所
貿易部会

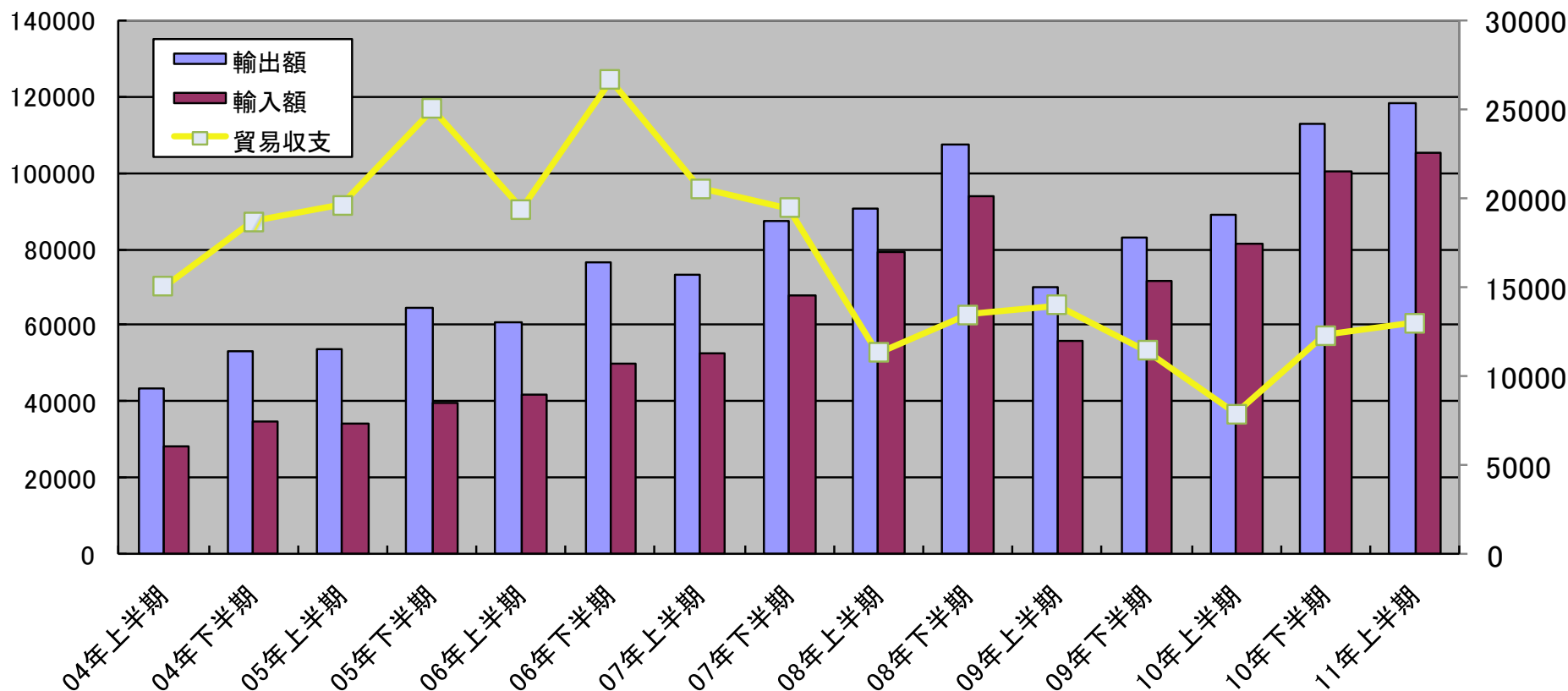
1. 総括

◎輸出入額共に2010年下半期を上回り半期として過去最高。

貿易収支は130億ドルに回復するも2009年上期に及ばず。

(単位)100万ドル

半期ごとの輸出入額、貿易収支の半期推移



(出所) 開発商工省貿易局 (SECEX)

2. 輸出

主要商品別輸出(カテゴリー別)

(単位:100万ドル, %)

	2010年	2010年(1-6月)	2011年(1-6月)		
			金額	構成比	伸び率
輸出総額	201,915	89.187	118.304	100,0	32,6
一次産品	90,005	38.686	56.176	47,5	45,2
半製品	28,207	12.374	16.173	13,7	30,7
工業製品	79,563	36.139	43.382	36,7	20,0
その他	4,140	1.988	2.573	2,2	29,4

(出所)開発商工省貿易局(SECEX)

2. 輸出

主要商品別輸出(商品別)

(単位:100万ドル, %)

	2010年(1-6月)	2011年(1-6月)		
	金額	金額	構成比	伸び率
輸出総額	89,187	118,304	100.0	32.6
一次産品	38,686	56,176	47.5	45.2
鉄鉱石	9,511	18,381	15.5	93.3
原油	7,930	10,004	8.5	26.2
大豆	6,851	8,809	7.4	28.6
コーヒー	1,992	3,639	3.1	82.6
半製品	12,374	16,173	13.7	30.7
粗糖	3,562	4,096	3.5	15.0
化学木材パルプ	2,316	2,428	2.1	4.9
鉄鋼半製品	1,105	2,219	1.9	100.7
工業製品	36,139	43,382	36.7	20.0
燃料	1,460	2,130	1.8	45.9
乗用車	2,100	1,934	1.6	△ 7.9
自動車・トラクター部品	1,538	1,910	1.6	24.2
航空機	1,709	1,464	1.2	△ 14.3
その他	1,988	2,573	2.2	29.4

(出所)開発商工省貿易局(SECEX)

2. 輸出

ブラジルの主要国別輸出額

単位：100万ドル、%

	2010年	2010年(1-6月)	2011年(1-6月)		
		金額	金額	構成比	伸び率
輸出総額	201,915	89,187	118,304	100.0	32.6
中国	30,786	13,467	20,044	16.9	48.8
米国	19,307	8,954	11,700	9.9	30.7
アルゼンチン	18,523	7,812	10,438	8.8	33.6
オランダ	10,228	4,787	6,639	5.6	38.7
ドイツ	8,138	3,603	4,437	3.8	23.1
日本	7,141	2,854	4,090	3.5	43.3
ロシア	4,152	2,118	2,994	2.5	41.3
イタリア	4,235	1,887	2,747	2.3	45.5
チリ	4,258	1,807	2,679	2.3	48.2
スペイン	3,894	1,748	2,455	2.1	40.4
その他	91,253	40,149	50,083	42.3	24.7

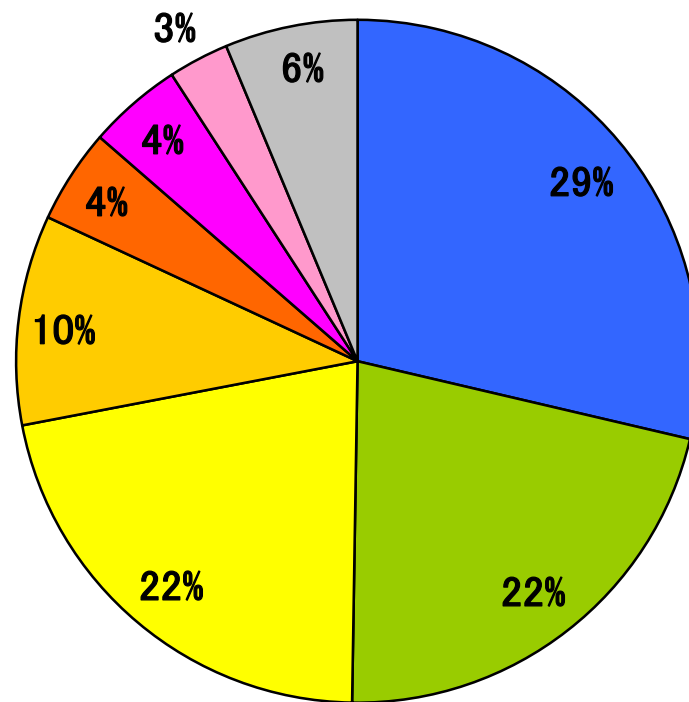
(出所)開発商工省貿易局(SECEX)

2. 輸出

ブラジルの地域別輸出額

(単位: 100万ドル、%)

	2011年(1-6月)		
	金額	シェア	伸び率
アジア	33,908	28.7	39.1
中国	20,044	16.9	48.8
EU	25,545	21.6	32.5
中南米・カリブ	25,715	21.7	24.0
メルコスール	12,912	10.9	33.2
アルゼンチン	10,438	8.8	33.6
その他の中南米・カリブ	12,803	10.8	16.0
米国(プエルトリコを含む)	11,753	9.9	30.4
アフリカ	5,279	4.5	38.4
中東	5,273	4.5	24.7
東欧	3,395	2.9	40.3
その他	7,436	6.3	39.9
総輸出額	118,304	100.0	32.6



■アジア ■EU ■中南米 ■米国 ■アフリカ ■中東 ■東欧 ■その他

(出所) 開発商工省貿易局 (SECEX)

3. 輸入

主要商品別輸入(カテゴリー別)

(単位:100万ドル, %)

	2010年(1-6月)	2011年(1-6月)		
		金額	構成比	伸び率
輸入総額	81.301	105.337	100,0	29,6
資本財	17.708	22.753	21,6	28,5
原材料および中間財	38.047	47.858	45,4	25,8
消費財	13.819	18.265	17,3	32,2
非耐久消費財	5.895	7.403	7,0	25,6
耐久消費財	7.923	10.862	10,3	37,1
燃料および潤滑油	11.727	16.461	15,6	40,4

(出所)開発商工省貿易局(SECEX)

3. 輸入

主要商品別輸入(商品別)

(単位:100万ドル, %)

	2010年(1-6月)	2011年(1-6月)		
		金額	構成比	伸び率
輸入総額	81.301	105.337	100,0	29,6
資本財	17.708	22.753	21,6	28,5
工業用機械	5.353	7.784	7,4	45,4
オフィス・研究機関向け機械・器具	3.518	3.673	3,5	4,4
原材料および中間財	38.047	47.858	45,4	25,8
化学品・薬品	10.656	12.850	12,2	20,6
鉱産品	8.210	9.955	9,5	21,2
輸送機器用付属品	5.381	6.631	6,3	23,2
消費財	13.819	18.265	17,3	32,2
非耐久消費財	5.895	7.403	7,0	25,6
医薬品	2.129	2.388	2,3	12,2
食料品	1.753	2.310	2,2	31,8
耐久消費財	7.923	10.862	10,3	37,1
乗用車	3.832	5.639	5,4	47,2
家電製品	1.725	2.151	2,0	24,7
個人用装飾品他	1.283	1.699	1,6	32,4
燃料および潤滑油	11.727	16.461	15,6	40,4

(出所)開発商工省貿易局(SECEX)

3. 輸入

ブラジルの主要国別輸入額

(単位)100万ドル、%

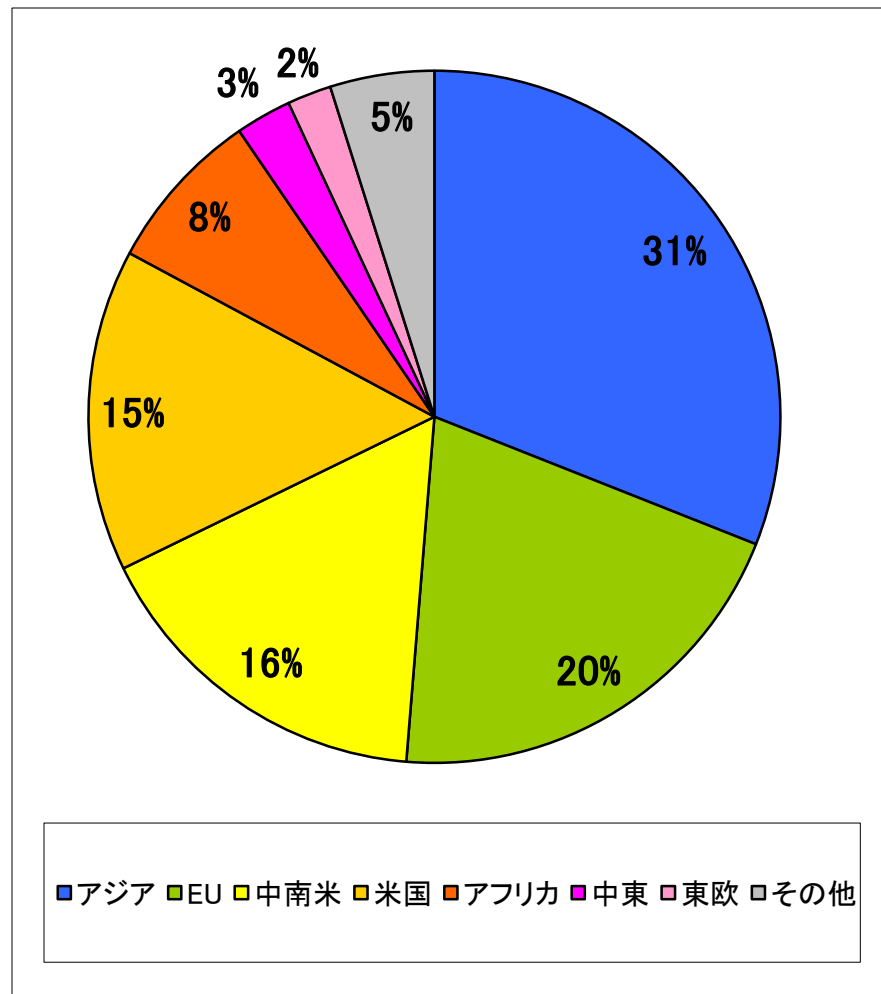
	2010年(1-6月)	2011年(1-6月)		
		金額	構成比	伸び率
輸入総額	81,301	105,337	100.0	29.6
米国	12,076	15,726	14.9	30.2
中国	10,764	14,740	14.0	36.9
アルゼンチン	6,712	7,991	7.6	19.1
ドイツ	5,550	7,098	6.7	27.9
韓国	4,029	4,965	4.7	23.2
ナイジェリア	2,813	4,632	4.4	64.6
日本	3,177	3,956	3.8	24.5
イタリア	2,207	2,874	2.7	30.2
インド	1,875	2,572	2.4	37.2
フランス	2,301	2,559	2.4	11.2
その他	29,797	38,224	36.3	28.3

3. 輸入

ブラジルの地域別輸入額

(単位: 100万ドル、%)

	2011年(1-6月)		
	金額	シェア	伸び率
アジア	32,660	31.0	31.3
中国	14,740	14.0	36.9
EU	21,374	20.3	23.3
中南米・カリブ	17,366	16.5	23.7
メルコスール	9,090	8.6	18.3
アルゼンチン	7,991	7.6	19.1
その他の中南米・カリブ	8,277	7.9	30.1
米国(プエルトリコを含む)	15,862	15.1	30.3
アフリカ	8,030	7.6	44.9
中東	2,754	2.6	32.3
東欧	2,168	2.1	69.4
その他	5,124	4.9	28.9
総輸入額	105,337	100.0	29.6



4. 対内直接投資

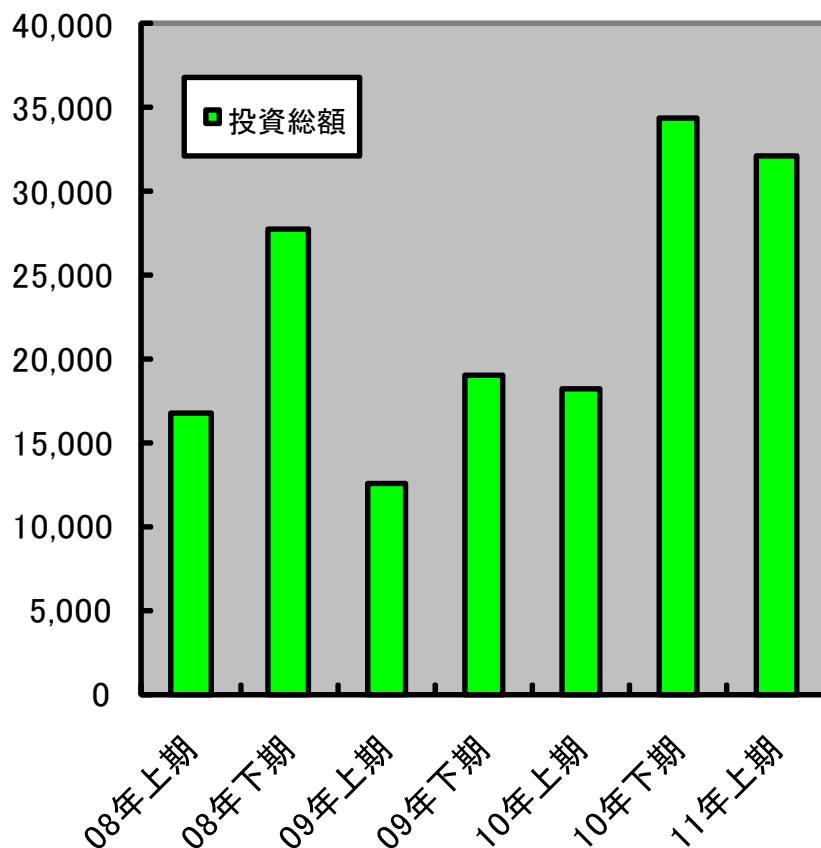
◎2010年度の対内直接投資額が大幅に回復。

ブラジルの国・地域別対内直接投資<認可ベース>

(単位:100万ドル, %)

(単位)100万ドル

ブラジルの対内直接投資推移



	2010年 (1-6月)	2011年(1-6月)		
	金額	金額	構成比	伸び率
オランダ	1,822	9,638	30.0	428.9
スペイン	384	5,185	16.1	1,250.4
米国	2,536	4,992	15.5	96.9
日本	441	2,336	7.3	429.8
英国	344	1,498	4.7	336.2
オーストリア	23	1,442	4.5	6,118.7
カナダ	135	813	2.5	500.6
ルクセンブルグ	845	790	2.5	△ 6.5
フランス	1,953	647	2.0	△ 66.9
スイス	4,916	487	1.5	△ 90.1
バージン諸島(英)	131	444	1.4	239.7
ドイツ	180	398	1.2	121.4
オーストラリア	214	358	1.1	67.2
ケマン諸島(英)	161	349	1.1	116.9
韓国	171	319	1.0	86.2
チリ	278	239	0.7	△ 14.1
その他	3,640	2,237	7.0	△ 38.6
合計	18,172	32,170	100.0	77.0

(出所)ブラジル中央銀行

4. 対内直接投資

ブラジルの主要業種別対内直接投資<認可ベース>

単位:100万ドル

	2010年(1-6月)	2011年(1-6月)		
	金額	金額	構成比	伸び率
農業, 畜産, 鉱業(その他も含む)	2,784	4,244	13.2	52.4
石油・天然ガス採掘	1,092	1,947	6.1	78.3
金属鉱物採掘業	1,310	1,527	4.7	16.6
工業(その他も含む)	9,629	9,693	30.1	0.7
基礎冶金業(製鉄を含む)	530	3,333	10.4	528.2
非鉄金属製品	51	1,373	4.3	2,585.7
食品	640	1,269	3.9	98.1
コークス・石油派生品・バイオ燃料	1,700	894	2.8	△ 47.4
化学製品	5,125	469	1.5	△ 90.9
自動車・トレーラー・車体	93	440	1.4	373.3
IT機器・電気電子製品・光学機器	313	416	1.3	32.8
サービス業(その他も含む)	5,738	18,234	56.7	217.8
通信	632	5,973	18.6	845.0
電気・ガス	164	2,779	8.6	1,593.0
商業(自動車除く)	763	2,222	6.9	191.0
金融・同補助サービス	910	1,424	4.4	56.4
不動産	556	1,005	3.1	80.5
保険、再保険、個人年金、健康保険	158	714	2.2	350.9
インフラ整備	113	642	2.0	466.1
ビル建設	391	588	1.8	50.4
非金融業による金融サービス	146	296	0.9	102.0
合計	18,172	32,170	100.0	77.0

(出所)ブラジル中央銀行

5. 対日貿易

◎全体傾向と同様に輸出入共に増加。特に輸出が大幅に増加しており、対日貿易黒字を前年に続き計上。

(単位)100万ドル、%

(単位)100万ドル、%

	輸出					輸入			
	2010年(1-6月)		2011年(1-6月)			2010年(1-6月)		2011年(1-6月)	
	金額	金額	構成比	伸び率		金額	金額	構成比	伸び率
鉄鉱石	1,103	1,839	45.0	66.8	自動車・トラクター及びそれら部品	355	298	7.5	△ 15.9
鶏肉	421	657	16.1	56.1	乗用車	150	269	6.8	79.0
アルミニウム	229	270	6.6	18.1	ベアリング・歯車及びそれら部品	134	165	4.2	23.7
コーヒー豆	147	268	6.6	81.8	測定機器	131	141	3.6	7.6
合金	144	170	4.2	18.2	自動車エンジン部品	126	139	3.5	10.4
大豆	105	119	2.9	13.0	地ならし用・せん孔用の機械等	58	103	2.6	78.5
冷凍オレンジ果汁	28	82	2.0	190.8	モーターサイクル・自転車等の部品・附属品	60	94	2.4	56.8
エタノール	40	65	1.6	64.2	集積回路	61	93	2.4	52.2
化学木材パルプ	57	63	1.5	9.9	ポンプ・コンプレッサー・換気扇等部	87	85	2.2	△ 2.1
窒素官能化合物	40	51	1.3	28.5	コピー機・熱印刷機	79	81	2.0	1.5
その他	541	505	12.4	△ 6.5	その他	1,936	2,487	62.9	28.5
合計	2,854	4,090	100.0	43.3	合計	3,177	3,956	100.0	24.5

6. まとめ


【2011年度上半期のTopics】

- 輸出入共に増加
- 貿易収支は若干の改善がみられるものの、依然低水準
- 一次産品の輸出割合がさらに増加。
- 輸入先として、日本の順位がさらに低下し、7位に

6. まとめ

【2011年下半期の見通し】

- ◎一次産品の輸出好調は今後も維持か
- ◎レアル高の影響で今後の工業製品の輸出動向に要注目
- ◎さらに輸入品と国内品との競合が国内製造業に与える影響にも注目
- ◎前年に引き続き好調に推移する外国直接投資は国内インフラ整備など特需で高水準を維持するか



ご清聴ありがとうございました。
ございました。